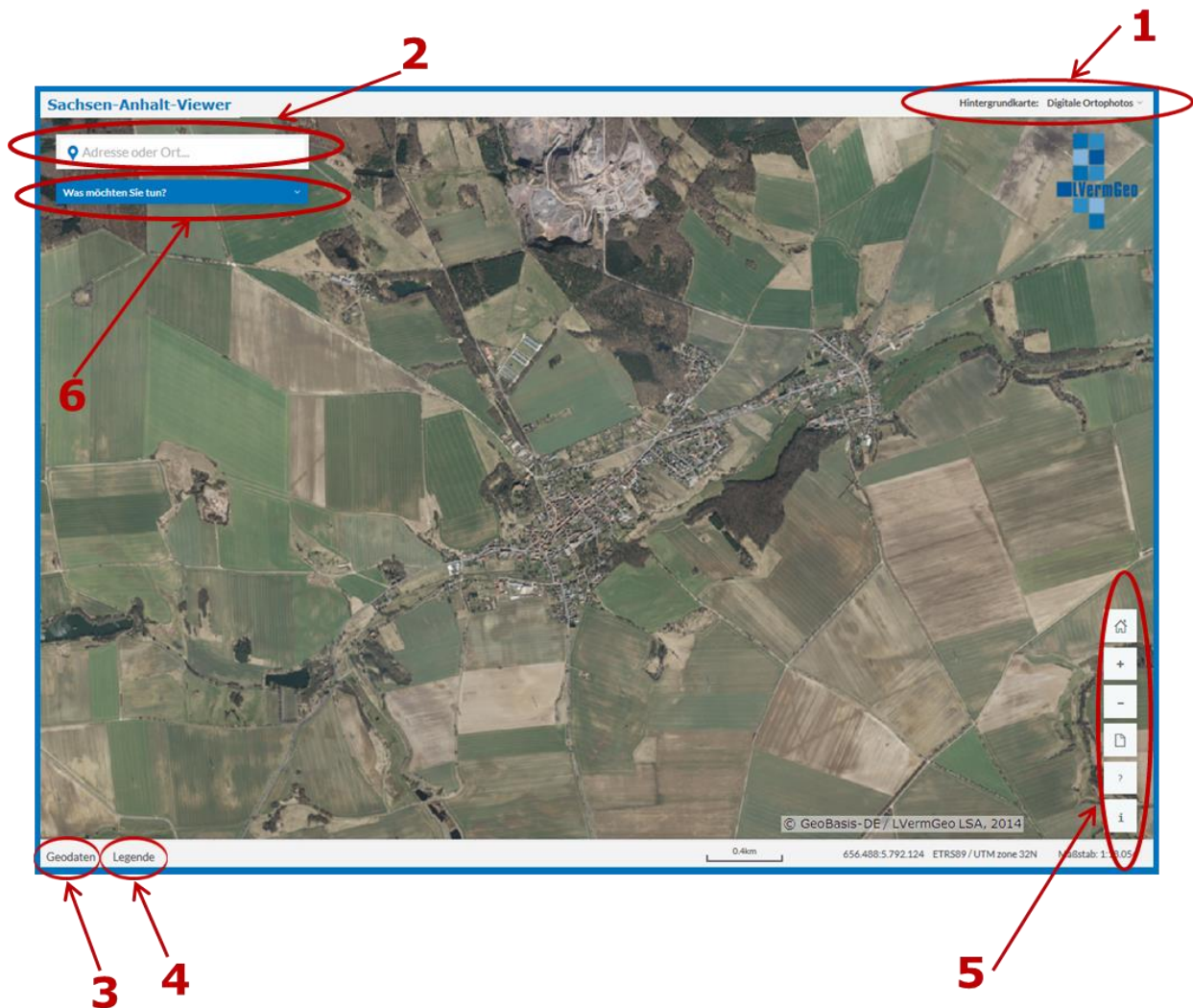


Hinweise zur Bedienung des Sachsen-Anhalt-Viewers

In der Kartenansicht des Sachsen-Anhalt-Viewers sind alle wichtigen Schaltflächen und Steuerungselemente nutzerfreundlich und intuitiv bedienbar angeordnet.



1. Hintergrundkarte:



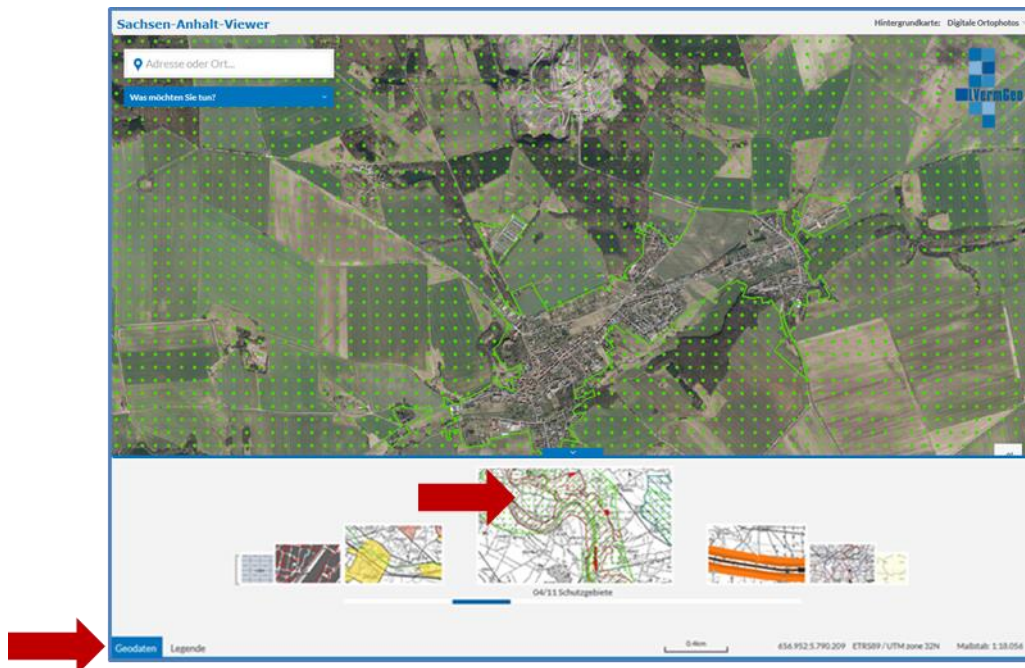
Über das Klappfeld „Hintergrundkarte“ kann zwischen verschiedenen vorkonfigurierten Basiskarten ausgewählt werden, die als Hintergrund für evtl. hinzu zuladende Kartenebenen dienen.

2. Ortssuche:

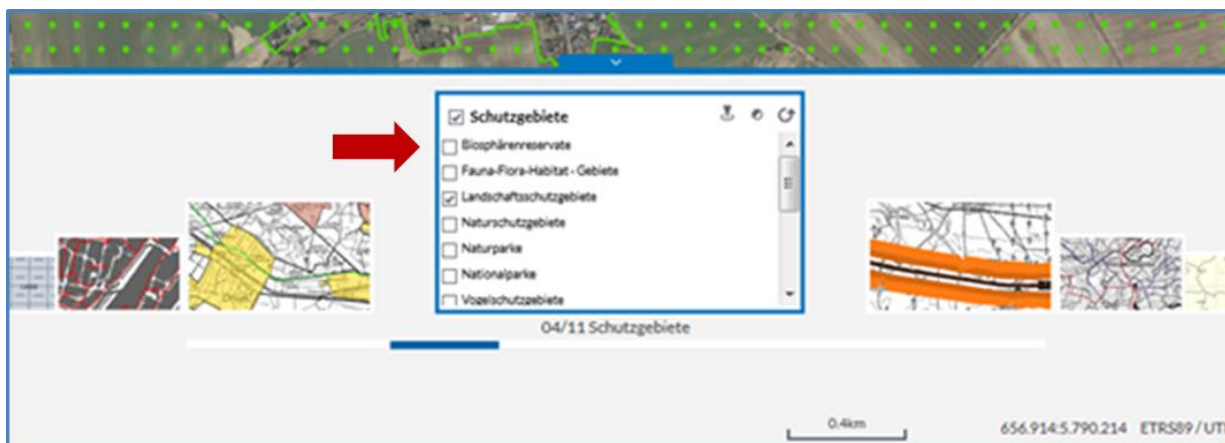
Hier kann nach einem Ort oder nach einer Adresse gesucht werden. Die Karte wird auf die gesuchte Ortsangabe zentriert. Das Suchergebnis wird markiert.

3. Geodaten (Steuerung des Karteninhaltes):

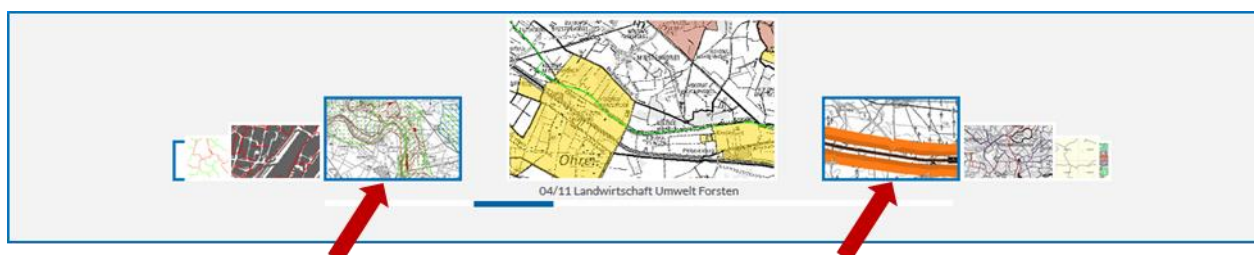
Über die Schaltfläche „Geodaten“ gelangt man zu der Steuerung der Kartenebenen, dem sogenannten „MapFlow“.



Mit einem Doppelklick direkt auf das jeweilige Thema („MapCover“) werden die voreingestellten Kartenebenen des Themas angezeigt. Mit einem weiteren Doppelklick werden diese wieder ausgeblendet.

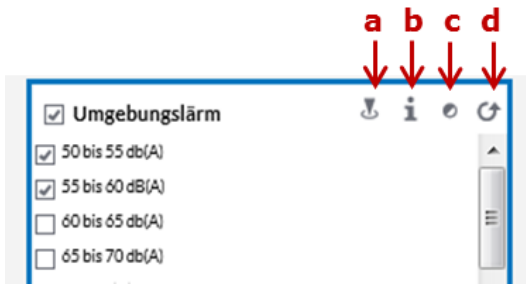


Durch Einfachklick auf das gewünschte Thema erscheint eine Auflistung der zu diesem Thema angebotenen Kartenebenen. Hier können die einzelnen Kartenebenen aktiviert / deaktiviert werden. Wenn dann das Häkchen in dem übergeordneten Thema (in diesem Beispiel „Schutzgebiete“) gesetzt wird, werden die ausgewählten Ebenen in der Kartenansicht angezeigt. Nach Auswahl der gewünschten Kartenebenen werden diese im Kartenbild als ein sogenanntes „Overlay“ über der zuvor ausgewählten Hintergrundkarte angezeigt. Es besteht die Möglichkeit, Kartenebenen aus verschiedenen Themen zu aktivieren.



Die aktivierten Kartethemen erkennt man im „MapFlow“ an einer blauen Umrandung.

Weitere Funktionen bei der Verwendung von „Geodaten“ / Kartenebenen:



- Zoom auf die initiale Ausdehnung der ausgewählten Kategorie
- Anzeige von Detailinformationen, z. B. Sichtbarkeiten in bestimmten Maßstäben
- Transparenz ändern
- Zurück zur Vorderseite

Ladevorgang:



Nach Aktivierung der gewünschten Kartenebenen beginnt der Sachsen-Anhalt-Viewer mit dem Laden der Kartenansicht. Der Ladevorgang wird durch ein sich drehendes Rädchen oben links im Kartenbild angezeigt. Während dieser Zeit sollten keine weiteren Aktionen in der Karte stattfinden. Die Dauer des Ladevorganges ist abhängig von verschiedenen Faktoren wie z. B:

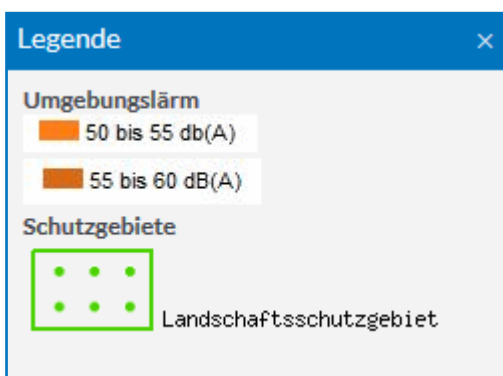
- Anzahl der ausgewählten Kartenebenen
- Bandbreite der zur Verfügung stehenden Internetverbindung
- Netzverfügbarkeit beim Anbieter des Kartendienstes

Hinweis:

Werden die Kartenebenen nicht mehr benötigt, sollten diese aus Performancegründen wieder ausgeschaltet werden.




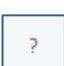


Mit einer optimal reduzierten Auswahl von Kartenebenen können die Ladezeiten positiv beeinflusst werden.

4. Legende:



Über die Schaltfläche „Legende“ werden die Legendeninformationen dynamisch zu den zuvor über „Geodaten“ ausgewählten Kartenebenen angezeigt.

5. Kartenwerkzeuge:

-  Die Kartenansicht wechselt zur initialen Kartenansicht des Sachsen-Anhalt-Viewers.
-  Vergrößern der Kartenansicht
-  Verkleinern der Kartenansicht
-  Aufruf der Hilfe-Seiten
-  Zeichenerklärung: Es wird eine statische Seite aufgerufen, auf welcher die Zeichenerklärungen zu den Geobasisdaten, zu den digitalen Orthophotos sowie zu den Bodenrichtwerten eingesehen werden können.
-  Aufruf des Impressums

6. Werkzeugleiste:

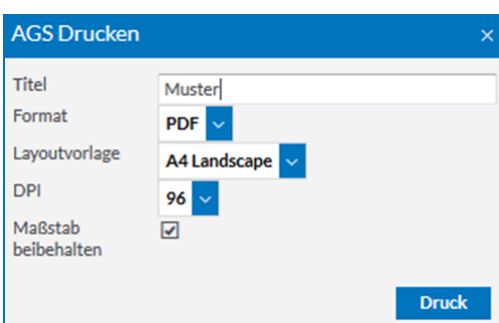


Über dieses Klappfeld erreicht man die Liste von weiteren zur Verfügung stehenden Werkzeugen bzw. Funktionen.



Beim Überfahren eines Symbols mit der Maus wird die jeweilige Funktionalität angezeigt.

Druckfunktion:



Die Druckfunktion wird über ein Dialogfenster gesteuert. Man kann zwischen verschiedenen Dateiformaten und Layoutvorlagen auswählen. Empfohlen wird hier als Format „pdf“ (hierzu ist ein PDF-Viewer nötig) und als Layoutvorlage A3 / A4 Portrait (Hochformat) oder A3 / A4 Landscape (Querformat).

Navigationsmöglichkeiten:

- Karte verschieben ("Panning") mit der Maus
- Durch Drücken der Umschalt-Taste und gleichzeitiges Aufziehen eines Rechteckes mit der Maus, wird auf das aufgezogene Rechteck gezoomt, sobald die Maustaste losgelassen wird.
- Herein- und Hinauszoomen mit dem Mausrad
- Über die Kartenwerkzeuge
- Über die Werkzeugleiste

Koordinatenanzeige:



Die Kartenansicht und die Koordinatenanzeige im Sachsen-Anhalt-Viewer erfolgt in dem Koordinatensystem "ETRS89 UTM zone 32 N". Das entspricht dem EPSG-Code 25832. Ein Wechsel des Koordinatensystems ist derzeit nicht möglich, aber im Zuge einer zeitnahen Programmerweiterung vorgesehen.